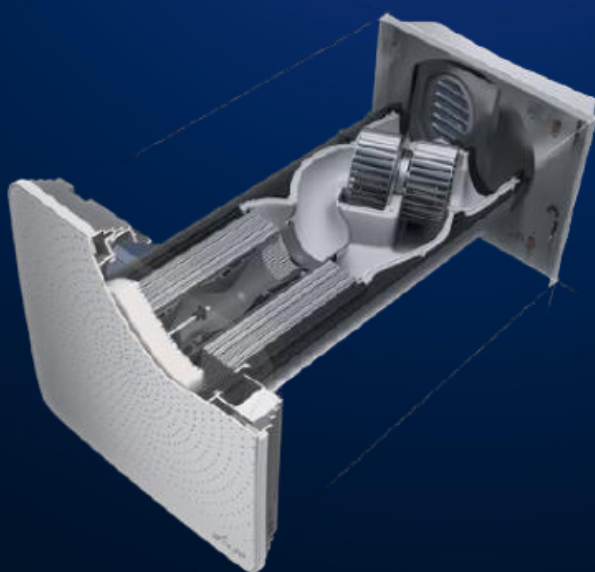


MANUEL D'ENTRETIEN AIR 70



BRINK *Air for life*



BRINK

Air for life



Chaine YouTube Brink Climate Systems France
(vidéos tutoriel, installation...)

<https://www.youtube.com/channel/UC-WUnxpRUp5pR5izgfyASUg>



BRINK CLIMATE SYSTEMS FRANCE SAS
11, BOULEVARD AMPERE – BATIMENT B
44470 CARQUEFOU
T : +33 (0)2 28 24 88 29
E : contact@brinkcs.fr
www.brinkcs.fr
www.boutique.brinkclimatesystems.fr

SOMMAIRE

FICHE SIGNALETIQUE	2
ENTRETIEN UTILISATEUR	3
NETTOYAGE DES FILTRES	3
ENTRETIEN PAR L'INSTALLATEUR	5
NETTOYAGE ECHANGEUR – VENTILATEUR	5
VUE ECLATEE DE L'APPAREIL	10
REFERENCE PIECES DETACHEES	11
SCHEMA ELECTRIQUE	12
SCHEMA DE RACCORDEMENT CIRCUIT DE BASE	12
SCHEMA DE RACCORDEMENT CIRCUIT PLUS	12

FICHE SIGNALÉTIQUE



- Le type d'appareil, le numéro de série et l'année de construction sont mentionnés sur la plaque constructeur qui se trouve sur le cache de recouvrement de l'électronique derrière le cache avant.

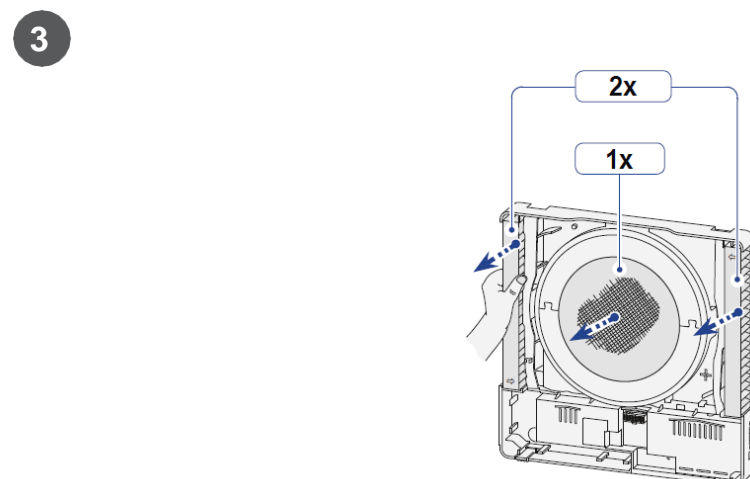
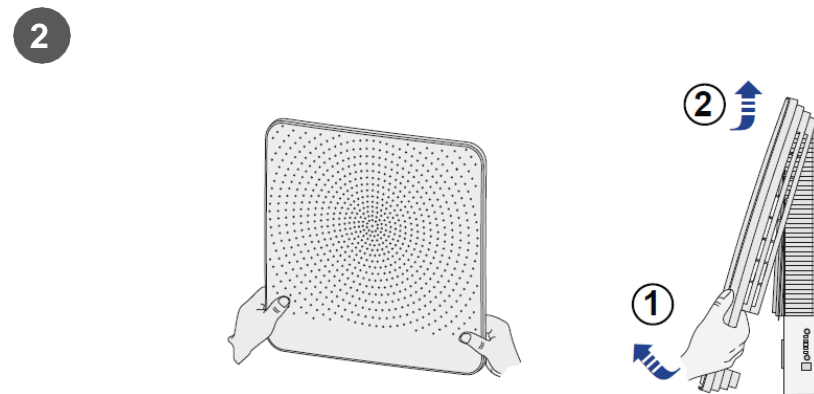
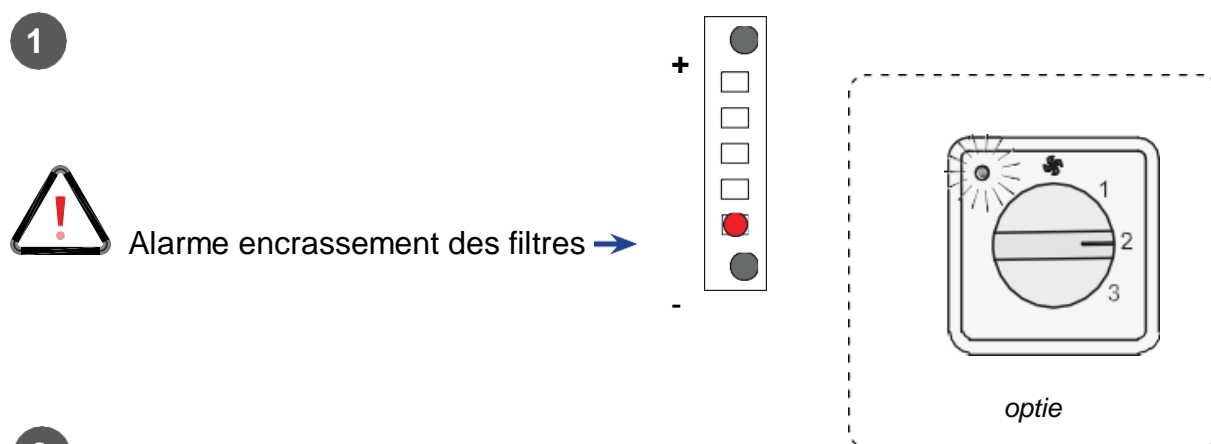


ENTRETIEN UTILISATEUR

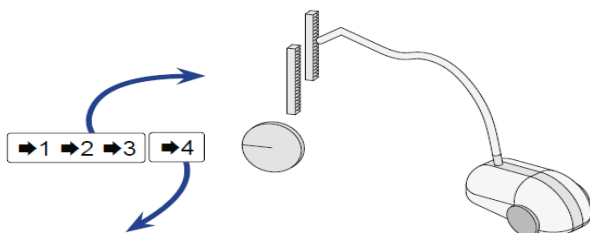
Nettoyage des filtres

L'entretien par l'utilisateur est limité à un nettoyage périodique ou au remplacement des filtres. Les filtres ne doivent être nettoyés que si cela est indiqué par la diode rouge.

L'appareil ne doit jamais être utilisé sans filtres !

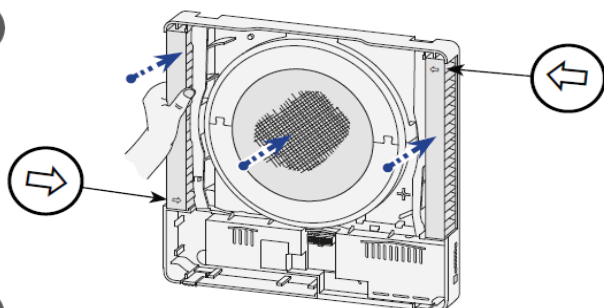


4

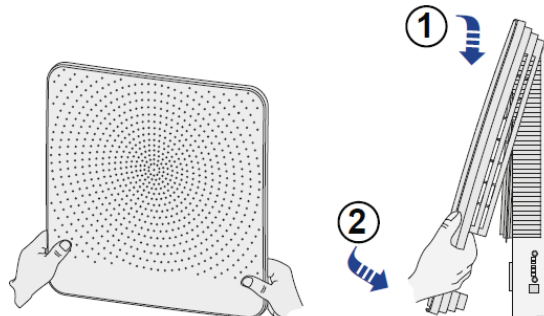


Lors des 3 premières alarmes d'encrassement des filtres, nettoyer les filtres avec un aspirateur ; à chaque 4^e alarme d'encrassement des filtres, remplacer les filtres (1 fois par an au moins) !

5

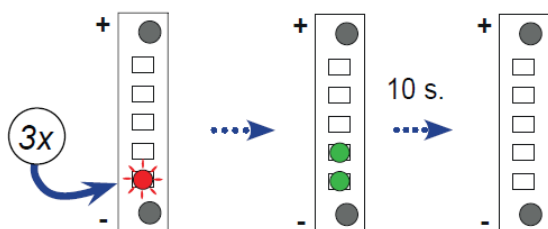
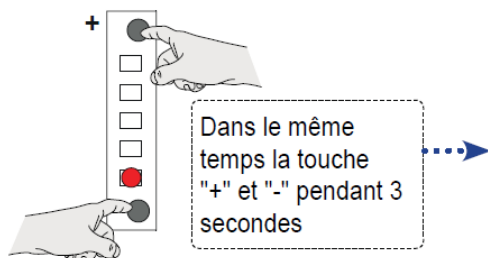


6



7

Réinitialisation du compteur de filtre

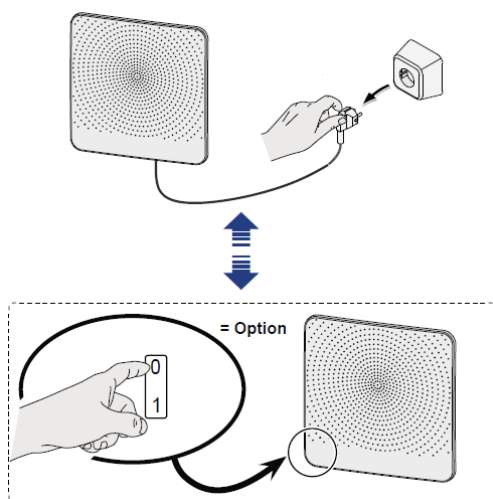


ENTRETIEN PAR L'INSTALLATEUR

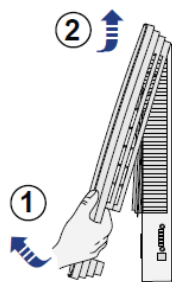
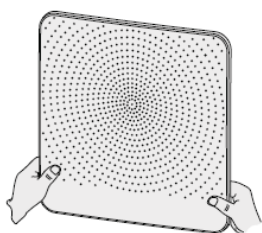
Nettoyage échangeur – ventilateur

Pour l'installateur, l'entretien consiste à nettoyer l'échangeur et le ventilateur. En fonction des circonstances, cela doit avoir lieu environ une fois par an.

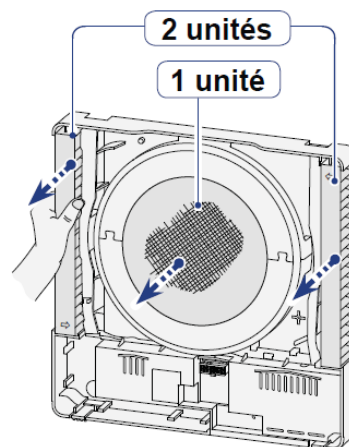
- 1) Désactiver l'alimentation réseau



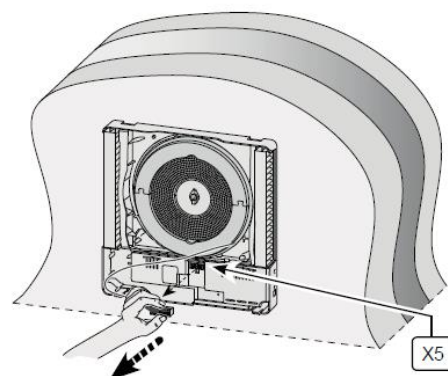
- 2) Déposer le cache avant



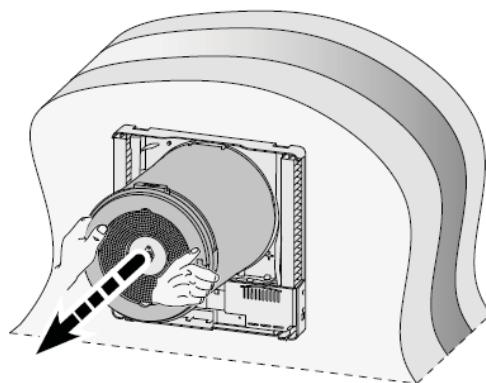
- 3) Retirer les filtres



- 4) Débrancher la fiche à 14 pôles X5 du circuit

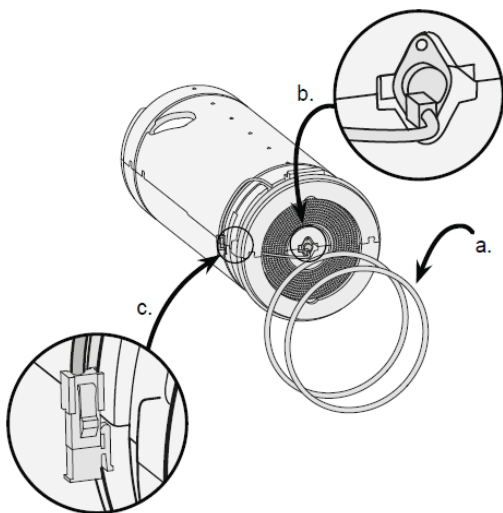


- 5) Sortir de l'appareil la partie intérieure en la tirant vers l'avant

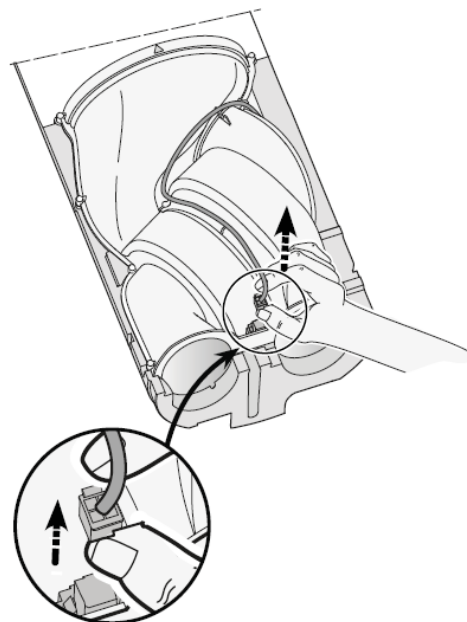


6)

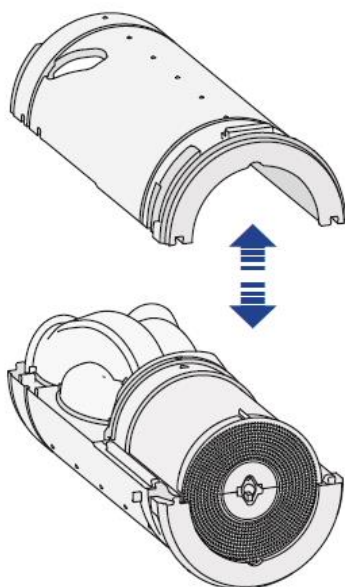
- a. Déposer les 2 joints d'étanchéité de la partie intérieure,
- b. Débrancher la fiche du câble de bypass du moteur de bypass,
- c. Sortir le câble de sonde de température (y compris la fiche) hors de la rainure de la partie supérieure.



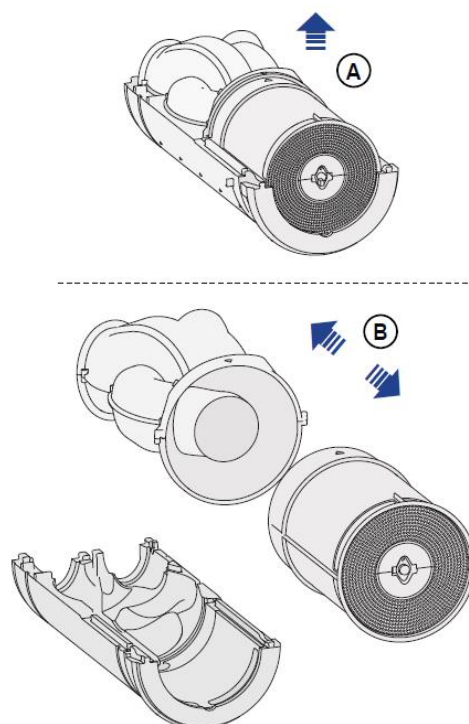
- 8) Débrancher la fiche à 4 pôles du corps du ventilateur.



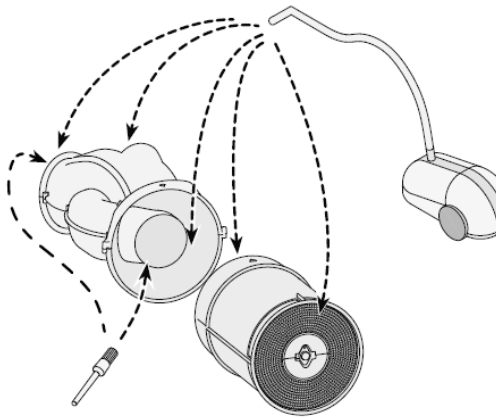
- 7) Séparer la partie supérieure et la partie inférieure, afin de pouvoir accéder à l'échangeur de chaleur et au corps du ventilateur



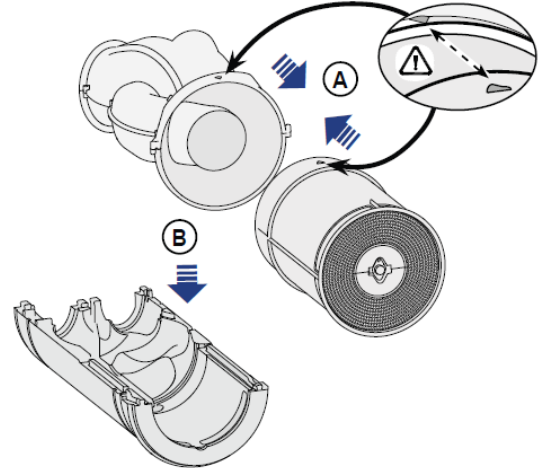
- 9) Sortir la partie ventilateur et l'échangeur de chaleur hors de la partie EPP (A). Séparer ensuite la partie ventilateur et l'échangeur de chaleur (B).



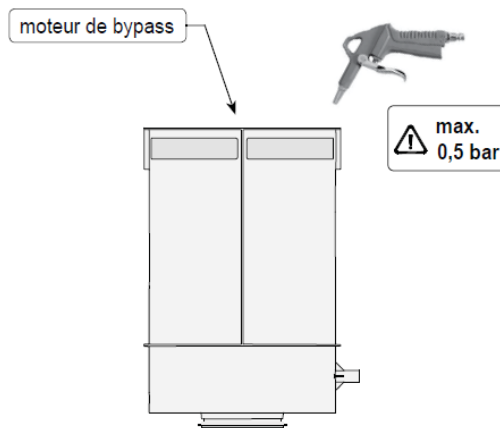
- 10) Nettoyer la partie du ventilateur et l'échangeur de chaleur avec un aspirateur ou un pinceau souple.



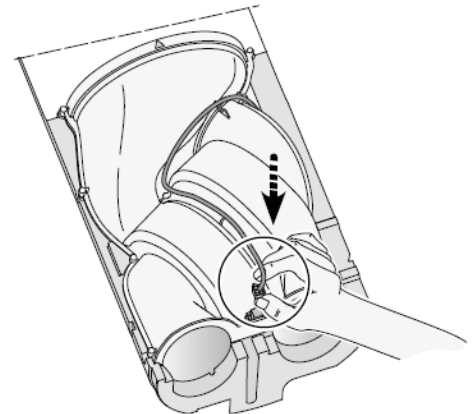
- 12) Une fois nettoyés, réassembler l'échangeur de chaleur et la partie ventilateur (A) et les remonter dans la partie EPP du bas (B). Lors du montage, veiller à ce que les flèches présentes sur la construction se trouvent bien face à face.



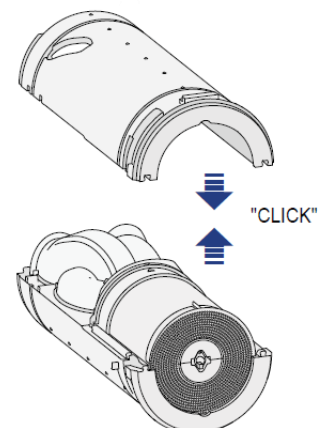
- 11) Nettoyage si possible de l'intérieur de l'échangeur au jet pneumatique basse pression (max. 0.5 bar)



- 13) Rebrancher le câble du ventilateur.

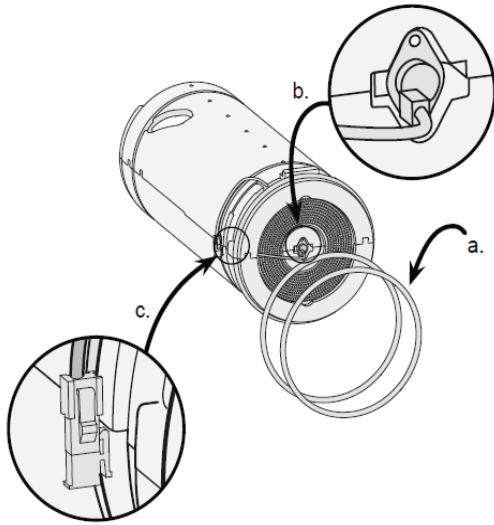


- 14) Réassembler les deux parties EPP.

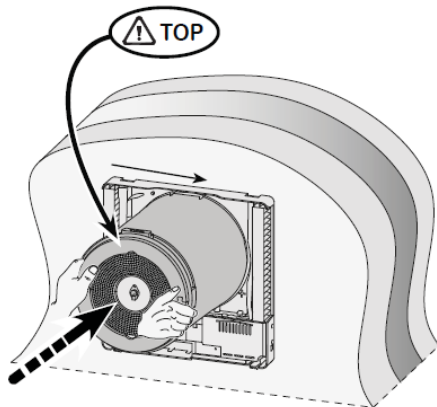


15)

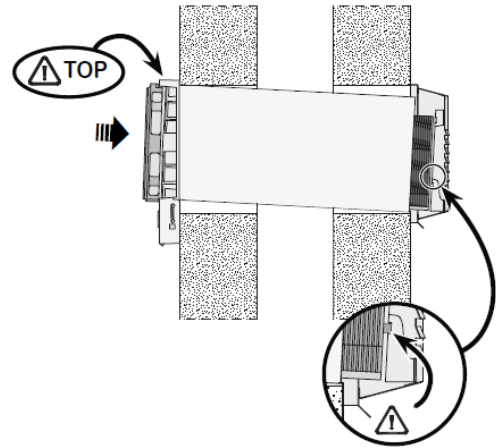
- a. Monter avec précaution les 2 joints en caoutchouc dans les rainures prévues à cet effet ; les joints étant symétriques sur les deux faces, le sens de montage n'est pas important,
- b. Rebrancher ensuite la fiche du moteur de bypass
- c. Insérer ensuite le câble de bypass et la fiche de raccordement dans la rainure



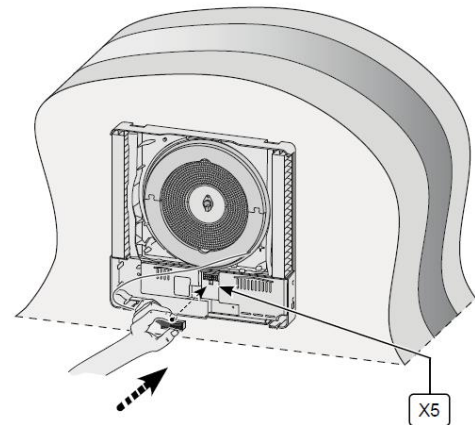
16) Insérer dans l'appareil la partie intérieure réassemblée ; veiller à ce que le câble se trouve bien inséré dans la rainure à cet effet à partir du cache extérieur !



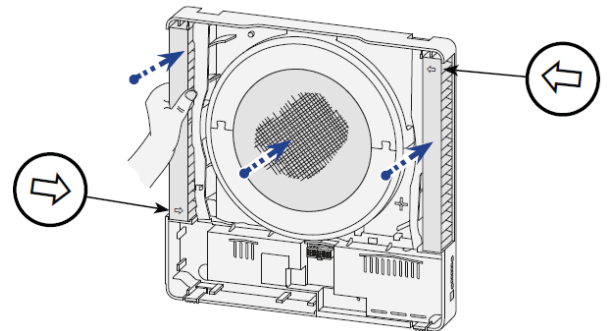
17) Veiller à ce que la partie intérieure soit correctement positionnée contre l'étanchéité dans le cache extérieur.



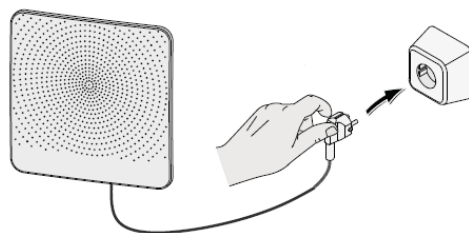
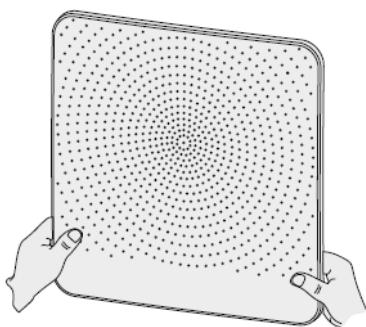
18) Rebrancher le connecteur à 14 pôles sur le câble du ventilateur



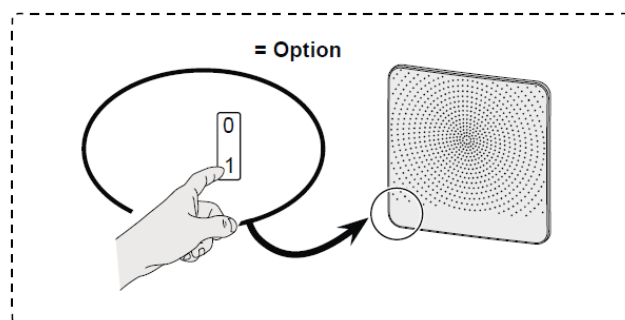
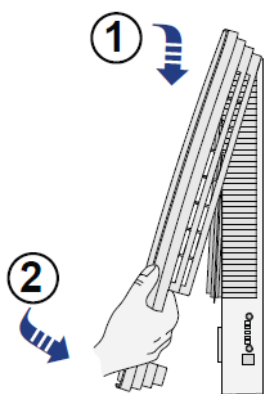
19) Monter les nouveaux filtres ; attention à la position des flèches sur les filtres.



20) Replacer le cache sur l'appareil



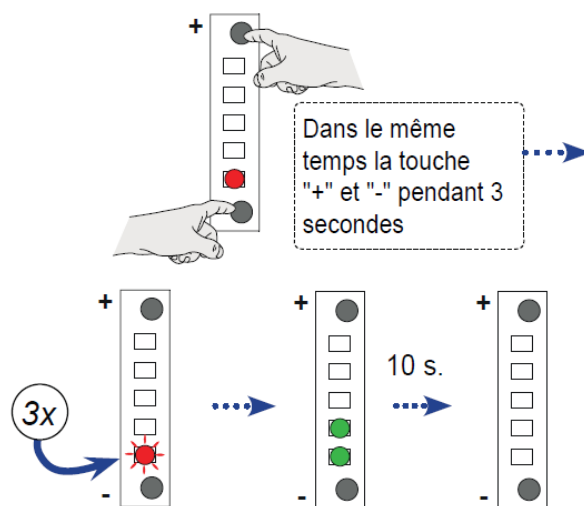
ou



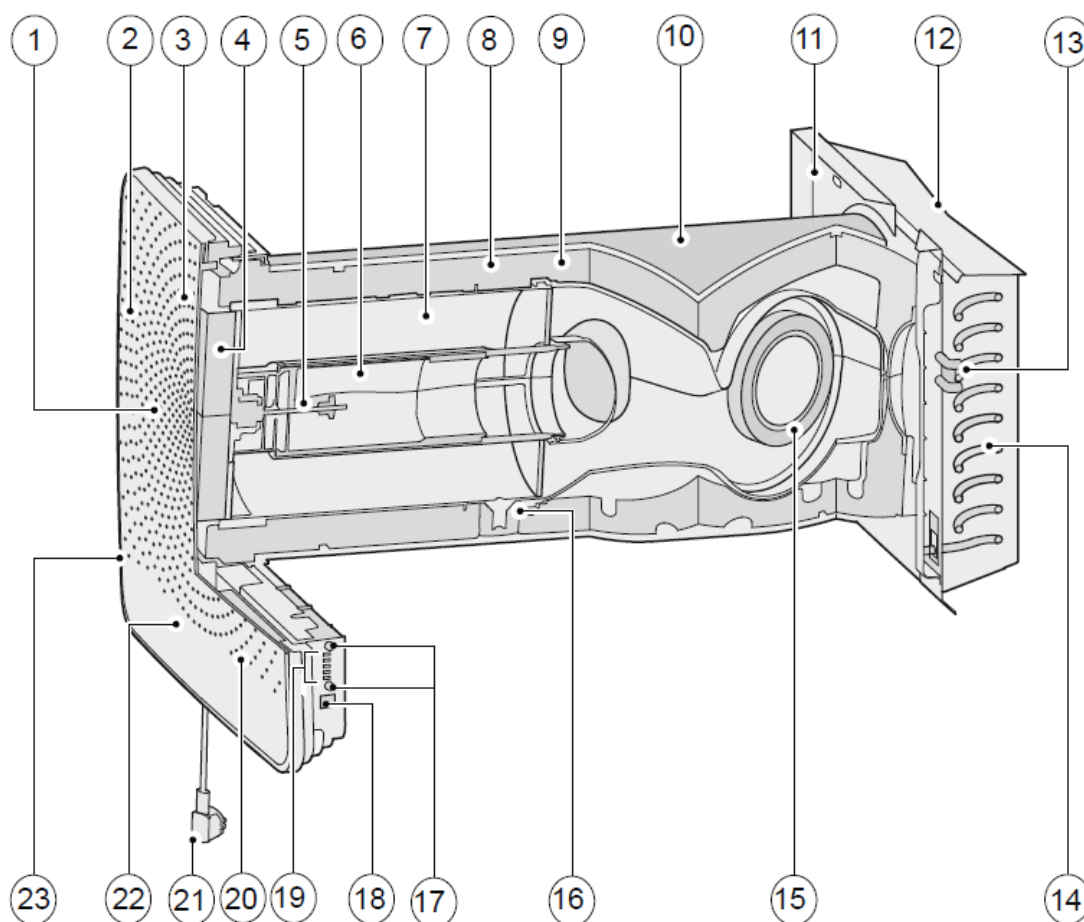
21) Rebrancher l'alimentation de 230 V sur l'appareil.

22) Remettre le compteur de filtre à zéro après avoir remplacé/nettoyé les filtres

Réinitialisation du compteur de filtre



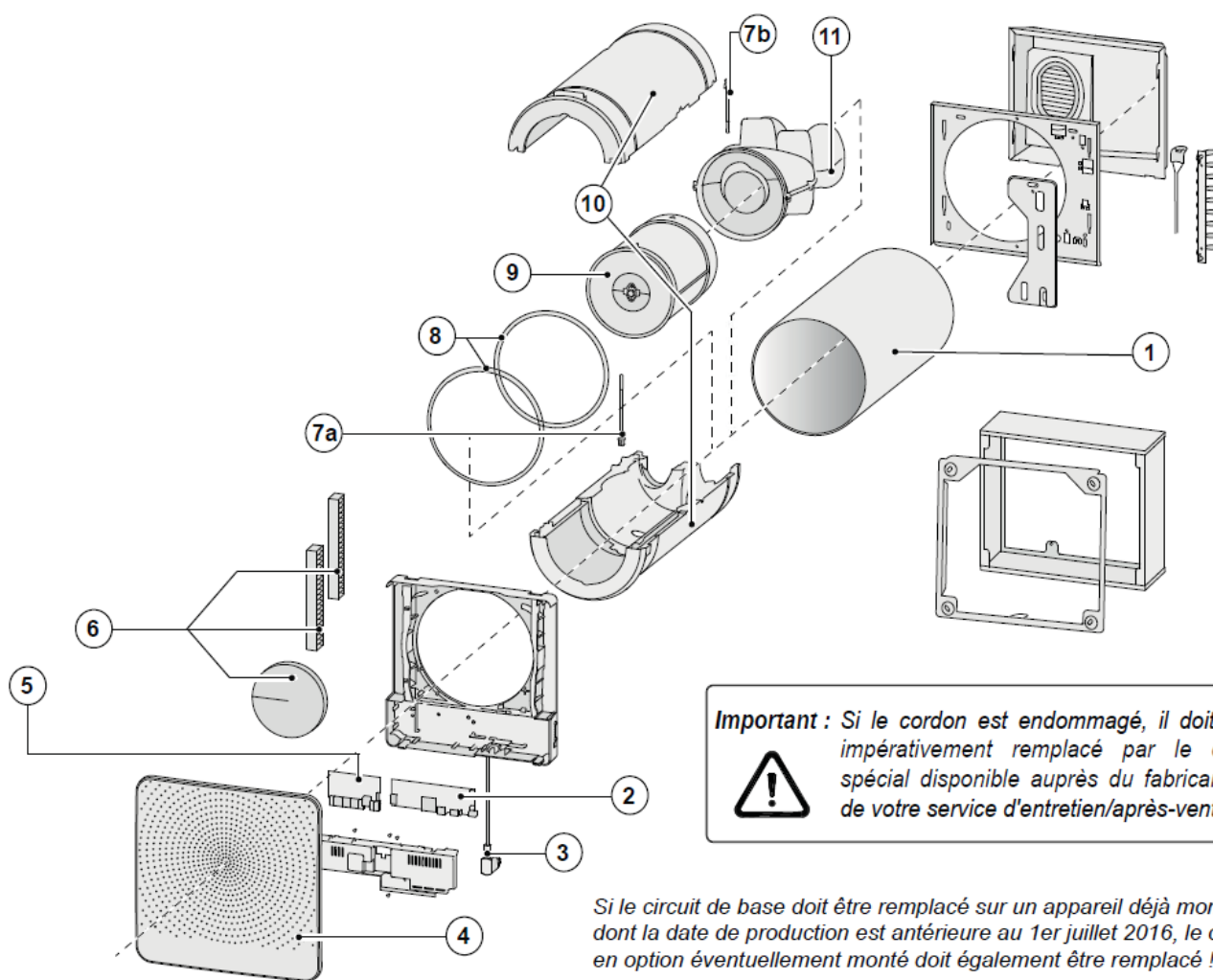
VUE ECLATEE DE L'APPAREIL



1	Cache avant	13	Préchauffeur sécurité maximale
2	Filtre d'extraction d'air G4 (2 unités) *	14	Préchauffeur
3	Sonde de température intérieure *	15	Ventilateur
4	Filtre d'admission d'air G4 (1 unité) *	16	Évacuation de la condensation intérieure
5	Moteur bypass	17	Touches de commande de la régulation du régime, remise à zéro du filtre & mise en marche et arrêt de l'appareil
6	Bypass y compris coulisseau de bypass monté	18	Branchement pour la maintenance
7	Échangeur de chaleur	19	DIODES (5x)
8	Chemise EPP (2 éléments)	20	Circuit de Base *
9	Position de la sonde de température extérieure	21	Fiche électrique 230V
10	Fourreau PVC de mur Ø250 mm	22	Circuit Plus (option) *
11	Plaque de montage du cache extérieur	23	Commutateur marche/arrêt en option*
12	Cache extérieur		

* Ces éléments ne sont pas illustrés

Référence pièces détachées



Important : Si le cordon est endommagé, il doit être impérativement remplacé par le câble spécial disponible auprès du fabricant ou de votre service d'entretien/après-vente !

Si le circuit de base doit être remplacé sur un appareil déjà monté et dont la date de production est antérieure au 1er juillet 2016, le circuit en option éventuellement monté doit également être remplacé !

N°	Description de l'article	Code d'article
1	Fourreau de mur	460110
2	Circuit de base	536000
3	Câble 230 V	531978
4	Cache avant	536005
5	Circuit option (uniquement pour Air 70 plus)	450104
6	Kit de filtre (2x G4 & 1x G4 Ø180)	536006
7a & 7b	Sonde de température (1 pcs)	536004
8	Set anneaux d'étanchéité (2x Ø210 mm, 1 x 180 mm et 1x Ø 75 mm)	536009
9	Échangeur de chaleur, y compris clapet de bypass & moteur de bypass	536002
10	Chemise EPP (2 éléments)	536008
11	Ventilateur (y compris chemise)	536003

SCHEMA ELECTRIQUE

Schéma de raccordement circuit de base

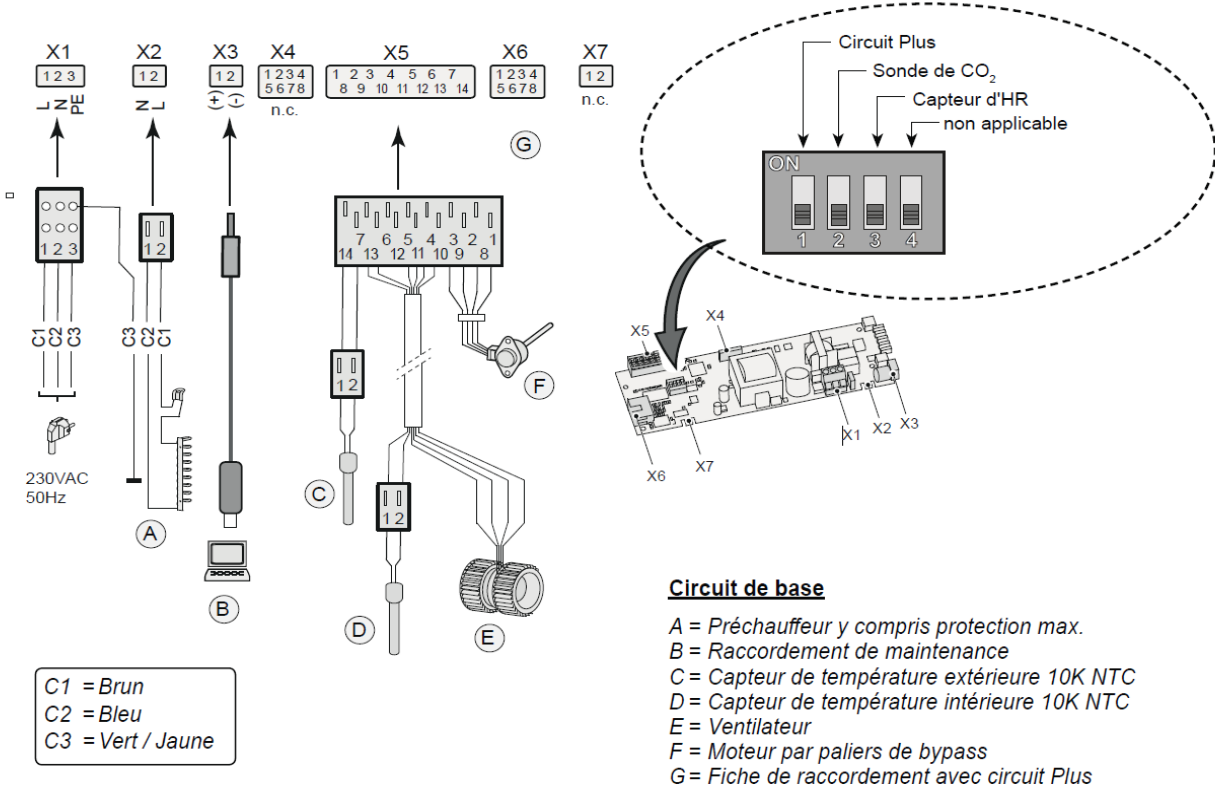
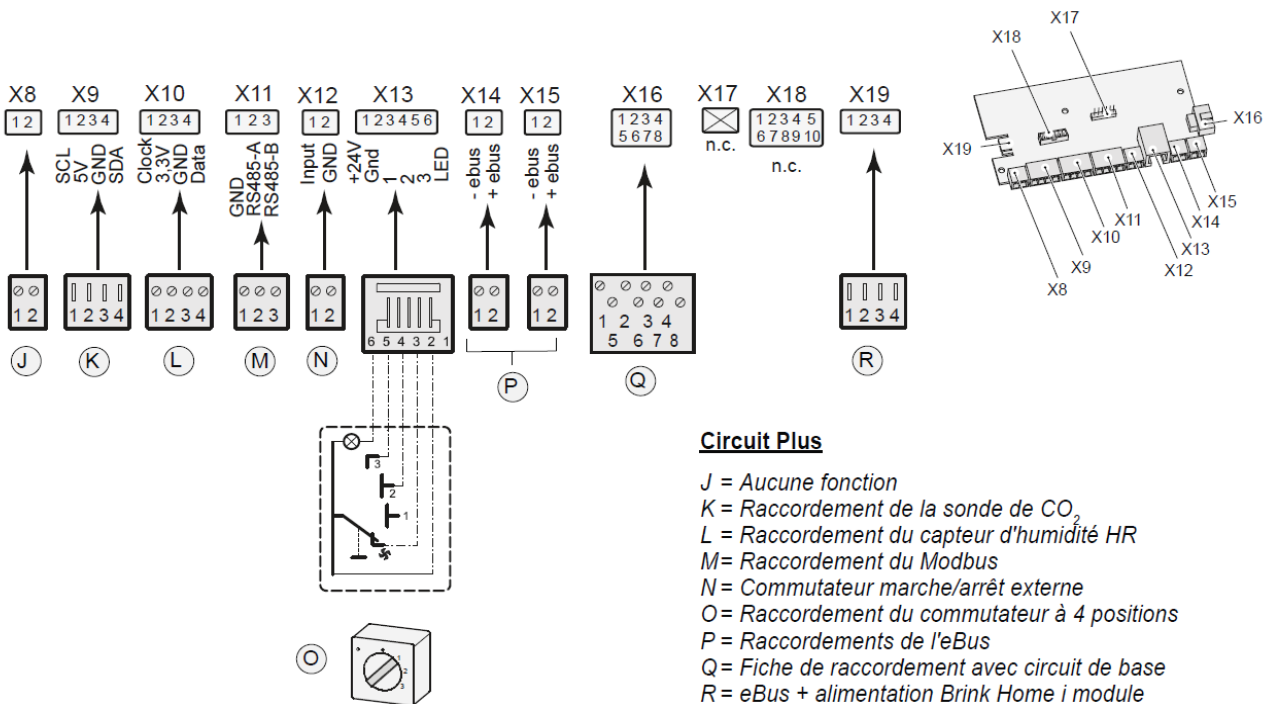


Schéma de raccordement circuit Plus





ENTRETIEN SYSTEME VENTILATION DOUBLE FLUX BRINK

Cher utilisateur,
 Vous avez fait l'acquisition d'un système de ventilation double flux haut rendement dans l'objectif d'apporter à votre famille un environnement intérieur sain (air intérieur de qualité : renouvelé et filtré constamment). Votre équipement nécessite un entretien régulier. Sans cela, **vous prenez le risque de dégrader la santé de votre logement et d'abîmer votre équipement.**
 Vous trouverez ci-dessous un guide d'entretien et les références des composants relatifs. Vous pouvez réaliser cet entretien par vous-même (lien vidéos tuto Brink) ou consulter votre installateur pour la mise en place d'un contrat de maintenance.
 Nous vous souhaitons beaucoup de confort et de santé dans votre logement.

Brink Air for Life (l'air c'est la vie)

Modèle Centrale Double Flux Brink :
 Numéro de Série :
 Date de mise en service :
 Norm / Téléphone Installateur :

	NETTOYAGE	REPLACEMENT	DATE	DATE	DATE	DATE	DATE	DATE	DATE
FILTRES									
Filtre IC 45% (G3)	Tous les 3 mois	1 x an							
Filtre IC 60% (G4)	Tous les 3 mois	1 x an							
Filtre ePM 2.5 50% (F6/M6)	Tous les 3 mois	2 x an							
Filtre Charbon Actif	Tous les 3 mois	1 x an							
Filtre ePM 1 50% (F7)	Tous les 3 mois	2 x an							
BOUCHES DE VENTILATION									
Filtres Bouches	Tous les 3 mois	1 x an							
Bouches de ventilation	Tous les 3 mois								
PRISE ET REJET D'AIR									
Grille Façade Extérieure	Tous les 6 mois								
CENTRALE									
Vérification fonctionnement Siphon	1 x an								
Echangeur de chaleur	1 x an								
Ventilateurs + réchauffeur	1 x an								
Intérieur centrale	1 x an								
CAISSONS									
Caissons de répartition	Tous les 8 ans								
RESEAU DE VENTILATION									
Réseau primaire EPE / GALVA	Tous les 8 ans								
Réseau de distribution PEHD / GALVA	Tous les 8 ans								

		Flair 225	Flair 325 / 400	Renovent Excellent 180	Renovent Excellent 300 / 400 / 450	Renovent Sky 150 / 200	Renovent Sky 300
Lot 1 filtre	1 x IC 45% (G3)						
	1 x IC 60% Longue Durée (G4)	532790	532706				
	ePM 1 50% (F7)	532791	532702	533025	531771	533001	532001
Lot de 2 filtres	1 x Filtre Charbon actif	532793	532704	532226		532228	532229
	2 x IC 45% (G3)			531525	531770		
	2 x IC 60% (G4)	532811	532716				
	2 x IC 60% (G4) (pour Renovent Sky)					533000	532000
	1 x ePM 1 50% (F7) / 1 x IC 45% (G3)				531773		
	1 x ePM 1 50% (F7) / 1 x IC 60% (G4)	532792	532703		531839	533002	532002
	2 x Charbon EPM 2.5 (M6)				531841		
	1 x Charbon actif / 1 x IC 60% (G4)	532794	532705				
	1 x cadre porte-filtre Flair	532861	532719				
	Lot de 2 x IC 60% (G4) (Filtre spécifique pour cadre porte-filtre Flair)	532860	532718				
Lot de 2 x IC 60% (G4) (Filtre spécifique pour cadre porte-filtre Exc 300/400/450)				531838			
Cadre porte-filtre + Filtre IC 60% (G4)(Exc 300/400/450)				531837			

Achetez vos filtres sur la boutique
 Brink Climate Systems France :



<https://boutique.brinkclimatesystems.fr/73-filtre-vmc-double-flux>

Vidéos tutoriels (entretien, installation...) :



<https://www.youtube.com/channel/UC-WUnxpRUUp5pR5izgfyASUg>